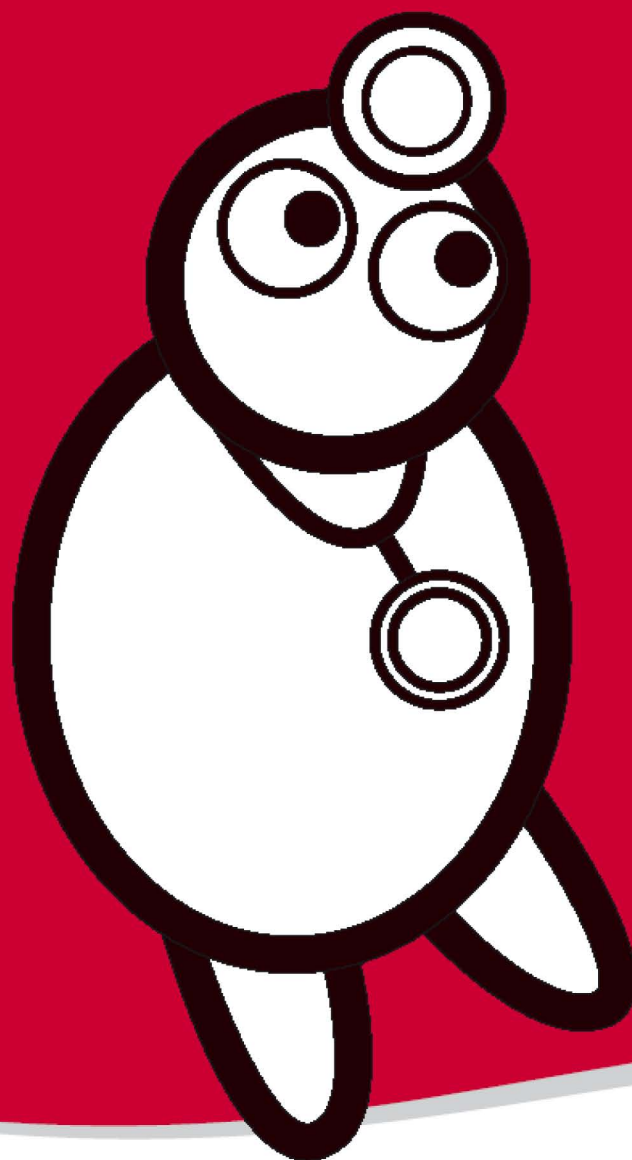


DocCheck[®]

Technisches Handbuch

Version 12.2 25.08.2011





Medical Services

1	Der DocCheck® Login – Ihre Schnittstelle zur pharmazeutischen Zielgruppe ...	4
1.1	Was ist der DocCheck Login?.....	4
1.2	Funktionsweise.....	4
1.3	Zusätzlichen Funktionen	5
1.4	Preise	7
2	Integration des DocCheck® Logins auf Ihre Website	8
2.1	Legen Sie einen Account in DocCheck CReaM an.....	8
2.2	Login für Ihre Website anlegen	8
2.3	Richtlinien für die Einbindung des DocCheck Logins	10
2.4	Technische Hinweise	11
2.4.1	Login-ID.....	11
2.4.2	Frames.....	11
2.4.3	Website-Parameter	11
3	DocCheck® CReaM – Online-Verwaltung Ihrer Logins.....	12
3.1	Änderungen an einem Login vornehmen	12
3.2	Konfiguration der Funktion ‚Routing‘ aus der Economy-Lizenz	12
3.3	Firmen- und Test-Passwörter anlegen.....	12
3.4	Statistiken zur Nutzung Ihrer Website.....	13
3.5	Gespeicherte Userdaten über DocCheck Pool abrufen	14
4	Zusätzliche Sicherheit für Ihren Login.....	15
4.1	Setzen einer Session-Variablen im Cookie.....	15
4.2	Parameter-Übergabe: Durchschleifen einer Session-ID durch den Login .	15
4.3	Parameter-Verschlüsselung.....	15
4.4	Nicht empfohlene Sicherheitsmaßnahmen	16
5	Die Economy-Lizenz im Detail.....	17
5.1	Parameter-Übergabe und Verschlüsselung.....	17
5.2	Unique Key.....	17
5.3	User-Routing nach Beruf, Land oder Sprache.....	17
6	Die Business-Lizenz im Detail.....	19
6.1	DocCheck Personal – übergabe persönlicher Besucherdaten	19
6.1.1	DocCheck Pool – Ihr Web-Speicher für Userdaten	20
6.1.2	Anpassung des Formulars.....	20
6.1.3	Anpassung der Abfrage der Zustimmung	21
6.1.4	Technische Aspekte von DocCheck Personal	21
6.1.5	DocCheck Personal – Verhalten von Firmen- und Testpasswörtern ...	23
6.2	Zugang für Mitarbeiter der eigenen Firma	24
6.3	DocCheck Alias – Beibehalten der Start-URL nach Login.....	24
7	DocCheck Mobile Login	25



DocCheck[®]

Medical Services

8 Kontakt.....25



1 Der DocCheck® Login – Ihre Schnittstelle zur pharmazeutischen Zielgruppe

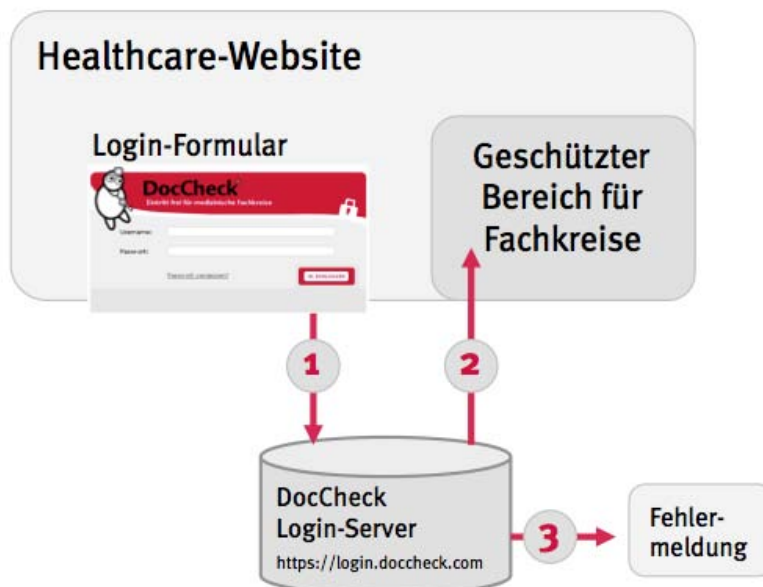
1.1 Was ist der DocCheck Login?

Mit dem DocCheck Login richten Sie auf Ihrer Website ganz einfach einen geschützten Bereich ein, der nur für Fachkreise zugänglich ist. Mit der kostenlosen Basis-Lizenz nutzen Sie unsere Infrastruktur für Registrierung, Usersupport und Berufsgruppenprüfung. Hierfür konfigurieren Sie einfach einen Login in DocCheck CReaM binden den HTML-Code für das IFrame mit dem Login-Formular auf Ihrer Website ein - fertig.

1.2 Funktionsweise

Der Login eines Healthcare Professionals auf Ihrer Website läuft so ab:

1. Der Besucher gibt seine Zugangsdaten in das Login-Formular ein. Die Daten werden verschlüsselt an den DocCheck Login-Server geschickt.



2. DocCheck prüft, ob die Zugangsdaten korrekt sind und ob der Besucher zu den zugangsberechtigten Berufen gehört. Wenn ja, wird er in den geschützten Bereich weitergeleitet.



Medical Services

3. Falls die Zugangsdaten nicht korrekt sind oder der Besucher nicht zu den zugelassenen Berufsgruppen gehört, erhält er eine Fehlermeldung

Hinweis: Mit der Basis-Lizenz ist der geschlossene Bereich dadurch geschützt, dass auf eine unbekannte URL weitergeleitet wird. Zusätzliche Sicherheit bietet die Economy-Lizenz (siehe 4. und 5.).

1.3 Zusätzlichen Funktionen

Zusätzlich zum Passwortschutz erfahren Sie mit dem DocCheck Login mehr über die Besucher Ihrer Websites – anonym als statistische Auswertung oder persönlich durch Übertragung der Besucherdaten mit voriger Zustimmung. So können Sie Marketing, Webauftritt oder Außendienstplanung perfekt auf Ihre Zielgruppe abzustimmen.

Die Basis-Lizenz lässt sich entsprechend Ihrer Anforderungen um folgende kostenpflichtige Funktionen erweitern:

- Die **Economy-Lizenz** enthält alle Funktionen der Basis-Lizenz und bietet Ihnen zusätzliche Sicherheit durch verschlüsselte Parameter-Übergabe, die Identifikation wiederkehrender User anhand eines eindeutigen Schlüssels (Unique Key) und die sortierte Weiterleitung der Besucher auf unterschiedliche Zielseiten nach Beruf, Sprache oder Land.
- Die **Business-Lizenz** enthält alle Funktionen der Basis- und Economy-Lizenz. Zusätzlich erhalten Sie mit Zustimmung des Besuchers seine Berufs- und Kontaktdaten zur eigenen Verwendung, z.B für den Aufbau eines Marketing-Verteilers oder die Übernahme in Ihr CRM. Ebenfalls enthalten ist Zugang für Mitarbeiter der eigenen Firma sowie für Websites mit mehreren Domains die Beibehaltung der Domain vor und nach dem Login.
- Mit der **Zusatzoption Pool** werden die von Ihnen mit der Business-Lizenz gesammelten Besucher-Daten in einer Web-Datenbank gespeichert.
- Die **Zusatzoption Statistik** kann mit jeder Lizenzversion des Logins kombiniert werden. Sie erlaubt Ihnen die statistische Auswertung der Login-Vorgänge auf Ihrer Website nach Häufigkeit, einzelnen Usern sowie Kriterien wie Beruf, Fachgebiet, Tätigkeitsbereich oder Region.



DocCheck[®]

Medical Services

Der DocCheck Login kann ebenfalls eingesetzt werden, um den Zugriff auf mobile Applikationen zu schützen. Mehr dazu erfahren Sie unter 7.



Medical Services

1.4 Preise

Die folgenden Lizenz-Preise sind gültig für jeweils eine Website mit Traffic aus einem Land. Für internationale Lizenzen (Websites mit Traffic aus mehreren Ländern) oder Firmenlizenzen (gültig für alle Websites einer Firma) kontaktieren Sie uns bitte. Die Zusatzoption „Statistik“ gilt jeweils für alle Websites einer Firma in einem Land.

Lizenz:	Basis	Economy	Business
Einmalige Set-Up-Kosten	kostenlos	1.200 Euro	4.200 Euro
Lizenzgebühr pro Jahr	kostenlos	1.500 Euro	4.500 Euro

Enthaltene Funktionen

Registrierung & Berufsnachweis	✓	✓	✓
User-Support in 6 Sprachen			
Authentifizierung des Berufs			
Parameter-Übergabe			
Parameter-Verschlüsselung		✓	✓
Routing			
Übergabe persönlicher Userdaten			
Ausschließen der Konkurrenz			✓
Alias für multiple Domains			

Zusätzliche Optionen

Statistik	3.000 Euro	3.000 Euro	3.000 Euro
Pool für Besucherdaten			2.500 Euro

Die Lizenzen und Zusatzoptionen können Sie direkt online buchen (<https://crm.doccheck.com/de/specials/book/>). Alternativ kontaktieren Sie uns bitte für ein passendes Angebot.



2 Integration des DocCheck® Logins auf Ihre Website

2.1 Legen Sie einen Account in DocCheck CReaM an

Im Online-CRM-Tool DocCheck CReaM auf der Seite <http://crm.doccheck.com> können Sie den Passwortschutz für Ihre Website einrichten und verwalten. Registrieren Sie hier Ihre Firma: <https://crm.doccheck.com/de/registration>.

Für den Zugang zu Ihrem Firmenaccount brauchen Sie ein persönliches DocCheck Passwort. Dieses legen Sie direkt bei der Registrierung an.

Sie können sich auch als Agentur registrieren, um im Kundenauftrag Logins zu verwalten. Agenturen können für sich selbst keine Logins erstellen. Sie brauchen entweder Zugang zum Account Ihrer Kundenfirma oder legen unter „Administration – Stammdaten“ einen Account für den Kunden an.

2.2 Login für Ihre Website anlegen

Loggen Sie sich unter <http://crm.doccheck.com> in DocCheck CReaM ein. Unter dem Punkt „Passwortschutz – Loginverwaltung“ können Sie neue Logins anlegen oder bestehende Logins anpassen.

Wenn Sie zum ersten Mal einen Login anlegen erstellen Sie bitte zuerst einen neuen Ordner. Anschließend klicken Sie auf den Button „Login erstellen“, um einen Login in dem Ordner anzulegen. Ihr Login ist in 3 Schritten fertig:

1. Geben Sie im ersten Reiter die Grunddaten Ihres Logins ein
 - Name: Name Ihres Logins
 - URL des Logins: URL der Seite, auf der das Login-Formular angezeigt werden soll
 - Ziel-URL: URL der Seite, auf der der User nach erfolgreichem Login landen soll
 - Sprache: Sprache des Login-Formulars und der zugehörigen Seiten (Passwort vergessen, kein Zugang, Registrierung)
 - Land: Ziel-Markt Ihrer Website
 - Login-Status: Wählen Sie zwischen Test, Aktiv und gesperrt. Nur aktive Seiten funktionieren live.



Medical Services

DocCheck® CReaM

Dashboard | Passwortschutz | Administration | Kontakt | Ausloggen

Startseite > Passwortschutz > Loginverwaltung > Login bearbeiten: Grunddaten

Neuen Login anlegen

1. Grunddaten | 2. Zugangsgruppen | 3. Codegenerierung | 4. Specials (optional)

Name des Logins:

URL des Logins:

Ziel URL:

Sprache: Land:

Login-Status:

Bitte tragen Sie in den angezeigten Feldern die Grunddaten des Logins ein und klicken Sie anschließend auf "speichern und weiter".

2. Im zweiten Reiter legen Sie die Berufsgruppen (Arzt, Apotheker, Student etc) fest, die Zugang zu Ihrem geschützten Bereich erhalten sollen.

DocCheck® CReaM

Dashboard | Passwortschutz | Administration | Kontakt | Ausloggen

Startseite > Passwortschutz > Loginverwaltung > Login bearbeiten: Zugangsgruppen

Login anpassen

1. Grunddaten | 2. Zugangsgruppen | 3. Codegenerierung | 4. Specials (optional)

Welche Fachgruppen sollen Zugang zu der geschützten Seite haben?

Arzt/Ärztin	<input type="checkbox"/>
Tierarzt/-ärztin	<input type="checkbox"/>
Zahnarzt/-ärztin	<input type="checkbox"/>
Apotheker/in	<input type="checkbox"/>
Mitarbeiter/in der pharmazeutischen Industrie	<input type="checkbox"/>
Medizinjournalist/in	<input type="checkbox"/>
▶ Student/in	<input type="checkbox"/>
▶ Sonstige medizinische Berufe	<input type="checkbox"/>
Sonstige nichtmedizinische Berufe	<input type="checkbox"/>

Mit dem DocCheck Login können Sie bestimmen, welche Berufsgruppen Zugriff auf Ihre Webseite haben sollen. Angehörige anderer Berufsgruppen werden bei dem Versuch sich anzumelden mit einem entsprechenden Informationshinweis abgewiesen. Wählen Sie links die betreffenden Fachgruppen aus und klicken auf "speichern und weiter".

3. Im dritten Reiter wählen Sie das Design des Login-Formulars in vier Standard-Größen. Hier erhalten Sie den HTML-Code für das iframe, mit dem Sie den Login auf Ihrer Website einbinden. Für eine Anpassung des



Formulars an Ihre Design-Vorlage kontaktieren Sie uns bitte.

The screenshot shows the DocCheck CreaM administration interface. The top navigation bar includes 'Dashboard', 'Passwortschutz', 'Administration', 'Kontakt', and 'Ausloggen'. The breadcrumb trail is 'Startseite > Passwortschutz > Loginverwaltung > Login bearbeiten: Codegenerierung'. The main heading is 'Login anpassen'. Below this, there are four tabs: '1. Grunddaten', '2. Zugangsgruppen', '3. Codegenerierung' (which is active), and '4. Specials (optional)'. The 'Codegenerierung' tab contains instructions: 'Bitte wählen Sie eines der verfügbaren Login-Templates und kopieren den HTML-Code in Ihre Webseite.' Under 'Login-Template', there are radio buttons for 'Login S', 'Login M', 'Login L', and 'Login XL' (selected). Below the radio buttons are dropdown menus for 'Sprache: Deutsch' and 'Land: Deutschland'. A preview of the login form is shown, featuring the DocCheck logo, the text 'Eintritt frei für medizinische Fachkreise', and input fields for 'Username' and 'Passwort' with an 'EINLOGGEN' button. To the right, the 'HTML-Code' section displays the following code:

```
<iframe align="left" frameborder="0" scrolling="no" width="467" height="231" name="dc_login_iframe" id="dc_login_iframe" src="https://login.doccheck.com/code/de/000000000000/xl_red/" ><a href="https://login.doccheck.com/code/de/000000000000/xl_red/" target="_blank">LOGIN</a></iframe>
```

 Below the code, there is a note: 'Bitte wählen Sie ein Login-Template für Ihren DocCheck Login aus. Nachdem das Template und die Kombination aus Sprache und Land bestimmt wurde, können Sie den HTML-Code kopieren und auf Ihrer Website implementieren.' A 'weiter' button is located at the bottom right of the configuration area.

4. Im vierten Reiter können Sie Spezialfunktionen einsehen, die Ihrem Login zugeordnet sind und diese bei Bedarf konfigurieren.

2.3 Richtlinien für die Einbindung des DocCheck Logins

Bei der Implementierung des DocCheck Logins ist folgendes zu beachten:

1. Der von DocCheck zur Verfügung gestellte HTML-Code für das Iframe darf nicht verändert werden, sofern dadurch
 - die Funktion des Login-Formulars oder des Logins eingeschränkt oder verändert wird
 - das Login-Formular nicht mehr oder nicht vollständig angezeigt wird
 - das SRC-Attribut verändert wird
 - der alternative Link verändert wird
 - das Login-Formular nicht direkt vom DocCheck-Server geladen wird
2. Ein Auslesen oder Speichern von Username/Passwort-Kombinationen seitens des Informationsanbieters verstößt gegen den Datenschutz und ist nicht zulässig.



Medical Services

3. Die Eingabeseite muss in einem öffentlich zugänglichen Bereich der jeweiligen Webseite platziert werden (z.B. im Bereich Fachinformationen).
4. Der DocCheck Nutzer muss die Zugangsmöglichkeit über DocCheck unmittelbar erkennen können.
5. Das Login-Formular muss immer die Links zu den Seiten „Passwort vergessen“ und „Registrieren“ enthalten.

2.4 Technische Hinweise

2.4.1 Login-ID

Die URL für das Login-Template, die im SRC-Attribut des Iframe-Tags und im alternativen Link angegeben wird ist folgendermaßen aufgebaut:

```
http://login.doccheck.com/code/12345/de/xl_red/
```

Dabei ist die Zahl 12345 die jeweilige Login-ID („Keynummer“), der zwei- bis vierbuchstabile Code gibt die Sprache an („de“, „fr“ etc.) und der Freitextparameter den Namen des Templates.

2.4.2 Frames

Die Zielseite des Logins wird standardmäßig im Top-Frame geöffnet. Wenn das Ziel z.B. bei einer Frameset-Seite ein anderer Frame sein soll, kann der Name angehängt werden. Zulässig sind „Top“, „Parent“, „Self“ und „Blank“:

```
https://login.doccheck.com/code/12345/de/xl_red/_parent/
```

2.4.3 Website-Parameter

Wenn weitere Parameter Ihrer Website übergeben werden sollen, können diese einfach angehängt werden:

```
https://login.doccheck.com/code/12345/de/xl_red/session_id=abcd/ok=1
```

Wichtig: Die Funktionalität des Zugangs zum geschützten Bereich darf von keinem dieser Parameter abhängig gemacht werden:

- die URL login.doccheck.com (bei evtl. Referer-Checks)
- die IP-Adressen der DocCheck-Server
- die Übergabe nicht dokumentierter Parameter („dc=1“)



3 DocCheck® CReaM – Online-Verwaltung Ihrer Logins

DocCheck CReaM (<http://crm.doccheck.com>) ist die Verwaltungsoberfläche des DocCheck Logins. Hier können Sie

- Logins für die geschützten Bereiche Ihrer Websites anlegen und anpassen
- Spezialfunktionen konfigurieren
- Firmen- oder Test-Passwörter anlegen und verwalten
- mit der Option ‚Statistik‘ Statistiken über Ihre Logins einsehen
- mit der Option „Pool“ die Daten der User, die sich auf Ihrer Website eingeloggt haben, abrufen

3.1 Änderungen an einem Login vornehmen

Einen bestehenden Login können Sie unter „Passwortschutz – Loginverwaltung“ anpassen. Klicken Sie auf den Namen des Logins in der Übersicht. In der folgenden Ansicht können Sie die URLs und die zugelassenen Berufsgruppen des Logins anpassen (siehe auch 2.2).

3.2 Konfiguration der Funktion ‚Routing‘ aus der Economy-Lizenz

Wenn Sie die Funktion ‚Routing‘ aus der Economy-Lizenz nutzen können Sie diese in DocCheck CReaM konfigurieren (siehe 5.3).

3.3 Firmen- und Test-Passwörter anlegen

Als Website-Betreiber können Sie Usernamen/Passwort -Kombinationen erstellen, die Zugang auf den geschützten Bereich Ihrer Webseiten gewähren. Hierbei unterscheiden sich zwei Arten: Firmenpasswörter und Testpasswörter

Firmenpasswörter

Firmenpasswörter gelten nur für die Webseiten eines Betreibers. Sie können vom Betreiber eigenverantwortlich an seiner Meinung nach autorisierte Nutzergruppen weitergegeben werden, z.B. an den Außendienst.

Zum Erstellen von Firmenpasswörtern wählen Sie den Menüpunkt „Passwortschutz – Firmenpasswörter“. Klicken Sie auf „Neues Firmenpasswort erstellen“ und wählen Sie anschließend die Logins aus, für die das Passwort gültig sein soll. Geben Sie einen eindeutigen Usernamen und ein Passwort sowie optional ein Gültigkeitsdatum ein.



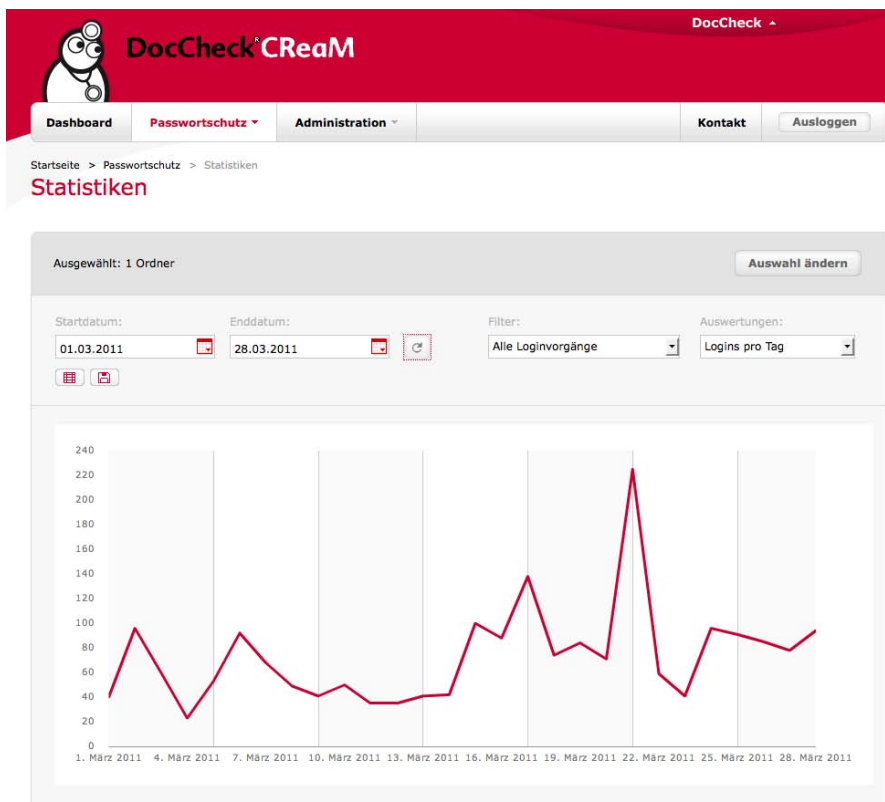
Medical Services

Testpasswörter

Mit Testpasswörtern können Sie bestimmte Funktionen Ihrer Website und des Logins testen. Testpasswörter verhalten sich wie Firmenpasswörter, aber zusätzlich können Sie Beruf, Land oder Sprache festlegen. So können Sie die Funktion des Logins auf Ihrer Website in Abhängigkeit dieser Kriterien testen.

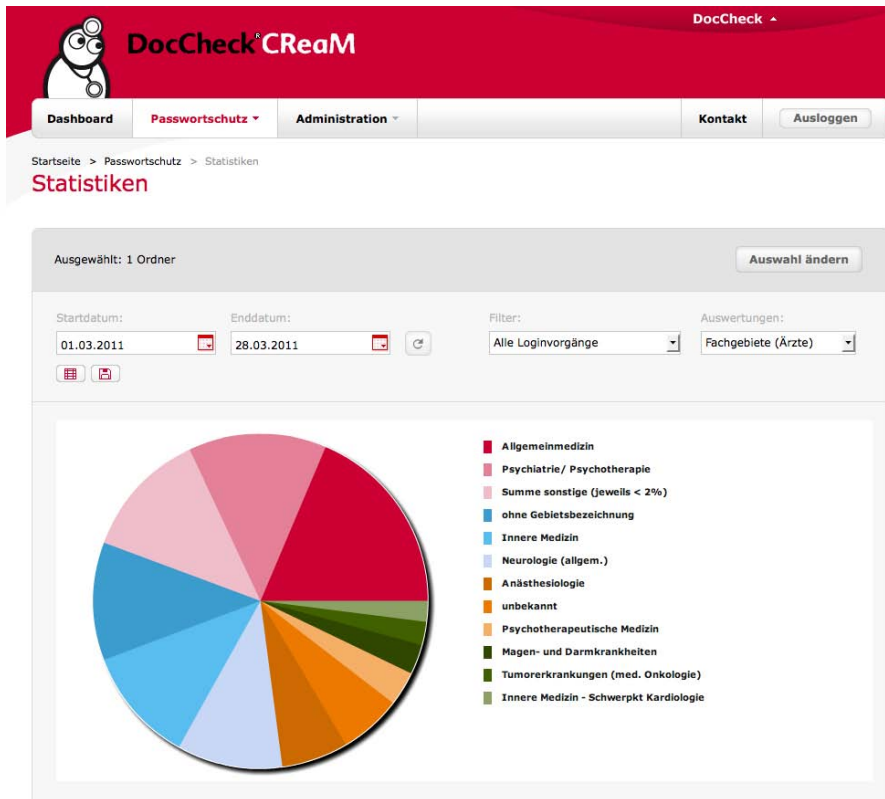
3.4 Statistiken zur Nutzung Ihrer Website

Die **Zusatzoption Statistik** lässt sich mit jeder Lizenz kombinieren. Hiermit können Sie die statistische Analyse für alle Logins Ihrer Firma in DocCheck CReaM abrufen. Unter „Passwortschutz – Statistiken“ erfahren Sie, welche Berufs- und Fachgruppen sich auf Ihrer Website wie häufig einloggen. Eine Aufgliederung nach Alter, Geschlecht, Land oder Postleitzahl ist ebenfalls möglich. So erfahren Sie, bei welchen Usern Ihre Webseite besonders gut ankommt und können die Inhalte entsprechend optimieren.





Medical Services



3.5 Gespeicherte Userdaten über DocCheck Pool abrufen

DocCheck Pool ist eine Zusatzoption zur Business-Lizenz. Hiermit werden die persönlichen Daten der Besucher, die der Datenübertragung im Rahmen der Business-Lizenz zugestimmt haben, in einer Web-Datenbank gespeichert (zur Business-Lizenz siehe 6.). Sie brauchen keine eigene Datenbank zu pflegen und erhalten stets aktuelle Daten, da Änderungen automatisch in Ihren Pool übernommen werden.

Die gesammelten Daten aus Ihrem Web-Pool (Name, Anschrift, eMail-Adresse, Beruf, Fachgebiet bei Ärzten) können Sie jederzeit online über DocCheck CReaM abrufen. Wählen Sie dazu nach dem Login den Navigationspunkt „Passwortschutz – DocCheck Pool“ aus. Hier wählen Sie zuerst die Websites aus, für die Sie die Userdaten abrufen möchten. Danach geben Sie den Zeitraum an, für den Sie die Daten abrufen möchten. Wählen Sie Ihr Dateiformat und zusätzliche Optionen zur Bereinigung von Schreibweisen. Bei Klick auf „Daten abrufen“ erhalten Sie die Daten der User zum Download.



4 Zusätzliche Sicherheit für Ihren Login

Ergänzend zum DocCheck Login können Sie auf Ihrem Server zusätzliche Sicherheitsvorkehrungen einrichten, die einen direkten Einstieg in den geschützten Bereich erschweren.

4.1 Setzen einer Session-Variablen im Cookie

Voraussetzung für das Setzen einer Session-Variablen ist ein dynamischer Seitenaufbau, z.B. mit ASP, ColdFusion, PHP etc. Das Setzen der Session-Variablen findet auf Ihrer Webseite statt.

Ihre Website setzt vor dem Login (z.B. auf der Login-Seite) eine Session-ID und speichert diese in einem Cookie. Nach dem Login fragt Ihre Website das Cookie im geschützten Bereich wieder ab. Ist es nicht gesetzt oder die betreffende Session bereits abgelaufen, kann Ihre Website den Zugang verweigern. Nachteil: Nutzer, die keine Cookies akzeptieren, können den geschützten Bereich nicht betreten.

4.2 Parameter-Übergabe: Durchschleifen einer Session-ID durch den Login

Alternativ zum Vorgehen in 4.1 kann die Session-ID auch als Parameter durch den DocCheck-Login hindurch übergeben werden. Diese Absicherung funktioniert auch bei deaktivierten Cookies. Die Parameter-Übergabe und die optionale Verschlüsselung sind Bestandteil der Lizenzen Economy und Business (s. 4.1 Parameter-Übergabe und Verschlüsselung).

Der Aufruf des geschützten Bereiches ist über ein Bookmark oder einen weitergegebenen Link nur noch möglich, wenn die aktuelle Session noch nicht abgelaufen ist oder der Nutzer sich eine neue gültige Session-ID besorgt und sich damit Zugang verschafft.

Ersteres lässt sich vermeiden, indem Sie auf Ihrer Website die Session an die IP-Adresse des Nutzers binden. So funktioniert ein weitergegebenen Link auch bei gültiger Session-ID nicht. Gegen letzteres Risiko schützt die zusätzliche Parameter-Verschlüsselung, s. 4.3.

4.3 Parameter-Verschlüsselung

Als zusätzliche Sicherungsmaßnahme kann die Session-ID während der Passwortabfrage mit einer Prüfsumme versehen werden. Dies verhindert, dass



Medical Services

ein Nutzer durch Abgreifen einer gültigen Session-ID direkt auf den geschützten Bereich zugreifen kann.

Sie erhalten von DocCheck einen geheimen Schlüssel, z.B. „L337P455“. Zu der als Parameter „session_id“ übergebenen Session-ID wird beim Login-Vorgang mittels MD5 (session_id . „L337P455“) eine Prüfsumme berechnet. Diese Prüfsumme wird zusätzlich zur Session-ID als „session_id_enc“ zurückgegeben. Auf der Zielseite kann Ihre Website mit derselben Methode überprüfen, ob die Prüfsumme korrekt ist.

4.4 Nicht empfohlene Sicherheitsmaßnahmen

Die Abfrage des Referrers empfehlen wir generell nicht, da sie stark browserabhängig ist.

Ebenso raten wir von einem .htaccess-Schutz ab, da aktuelle Browser die Umgehung einer solchen durch Aufruf der URL `http://login:password@www.webserver.xy` nicht mehr unterstützen.



5 Die Economy-Lizenz im Detail

Die Economy-Lizenz ergänzt den Basic-Passwortschutz um Funktionen für zusätzliche Sicherheit und zur Identifizierung wiederkehrender User.

5.1 Parameter-Übergabe und Verschlüsselung

Mit der Parameter-Übergabe können Sie beliebige Parameter durch den Login hindurch wieder an Ihre Website übergeben.

Die Parameter werden als „variable=wert“-Paare an die URL im iframe angehängt:

```
http://login.doccheck.com/code/test=1/anderertest=abcde
```

Enthalten die Werte Slashes (/), müssen diese entsprechend als Hexcode übergeben werden. Übergebene Parameter werden als GET-Parameter wieder an die Ziel-URL angehängt. Auf Wunsch können Parameter auch symmetrisch verschlüsselt oder mit Prüfsumme versehen werden (siehe 4.3 Parameter-Verschlüsselung).

5.2 Unique Key

Mit dem Unique Key können Sie wiederkehrende User anonym identifizieren. Beim Login auf Ihrer Website gibt DocCheck jedem User eine eindeutige ID in Form eines alphanumerischen Strings (bis zu 50 Zeichen) mit. Sie können dem Unique Key Daten des Users zuordnen und ihm so ein personalisiertes Webangebot anbieten.

Bei jedem Login wird der Unique Key des Users als Get-Parameter an Ihre Webseite übergeben, zum Beispiel

```
http://www.bioboxx.com/secure/script?uniquekey=a1b2c3
```

Der Unique Key enthält keine persönlichen Daten. Für die Übergabe persönlicher Daten mit Einverständnis des Users können Sie DocCheck Personal aus der Business-Lizenz nutzen (siehe 6.1).

5.3 User-Routing nach Beruf, Land oder Sprache

Mit der Funktion „Routing“ sortieren Sie Ihre User auf die für sie vorgesehenen Seiten ein. Der Einsatz von Routing empfiehlt sich, wenn Sie

- unterschiedliche Website-Bereiche für Apotheker und Ärzte haben.



Medical Services

- für eine Produktseite unterschiedliche Sprachversionen anbieten.
- unterschiedliche Inhalte für User aus verschiedenen Ländern anbieten.

Für die Einrichtung des Routings muss Ihre Website für jede Zielgruppe eine eigene URL oder einen URL-Parameter zur Verfügung stellen.

Die Ziel-URLs für das Routing legen Sie unter <http://crm.doccheck.com> fest. Klicken Sie unter „Passwortschutz – Loginverwaltung“ in der Login-Übersicht auf den Login, für den Sie ein Routing einrichten wollen und wählen Sie den Reiter „Specials (optional)“.

DocCheck CReaM

Dashboard Passwortschutz Administration Kontakt Ausloggen

Startseite > Passwortschutz > Loginverwaltung > Login bearbeiten: Login-Specials

Login anpassen

1. Grunddaten 2. Zugangsgruppen 3. Codegenerierung 4. Specials (optional)

Weisen Sie diesem Login aus der Liste der verfügbaren Lizenzen neue Specials zu.

Business-Paket

Grundfunktionen

- Userregistrierung
- Berufs-Check
- Usersupport in 6 Sprachen
- Basis-Passwortschutz

Spezialfunktionen

Diesem Login zugewiesene Specials

- Berufsgruppen-Routing** (konfigurieren)
- Länder-Routing** (konfigurieren)
- Sprach-Routing** (konfigurieren)

In dieser Übersicht sehen Sie alle verfügbaren Login-Specials, die von Ihrer Firma gebucht wurden. Sie sind im Kontext des jeweils nächsten passenden Special-Lizenzpakets aufgeführt. Um dem aktuellen Login ein Login-Special zuzuweisen, klicken Sie bei dem

Wenn das Special „Routing“ für den Login aktiviert ist, können Sie auf den Link „konfigurieren“ klicken. Hier können Sie – je nach Art des Routings – Berufe, Länder oder Sprachen auswählen und jeweils getrennte Ziel-URLs angeben.

DocCheck CReaM

Dashboard Passwortschutz Administration Kontakt Ausloggen

Startseite

Berufsgruppen-Routing anpassen

Berufsgruppen-Routing

Sie können die User Ihres DocCheck Logins in Abhängigkeit von deren Berufsgruppe zu unterschiedlichen Ziel-URLs weiterleiten.

Berufsgruppe wählen:

Bitte wählen Sie eine Berufsgruppe

01. Arzt/Ärztin



6 Die Business-Lizenz im Detail

Die Business-Lizenz enthält alle Funktionen der Economy-Lizenz- Zusätzlich treten Sie in persönlichen Kontakt mit den Usern Ihrer Websites.

6.1 DocCheck Personal – übergabe persönlicher Besucherdaten

Mit DocCheck Personal erhalten Sie mit Zustimmung des Users seine persönlichen Daten (Name, Anschrift, eMail-Adresse, Beruf, Fachgebiet bei Ärzten). Diese Daten können Sie in Ihr Customer Relationship Management (CRM) System übernehmen.

Nach dem Login sieht der User eine Zwischenseite, die ein Formular mit seinen Daten anzeigt und den Grund für die Datenweitergabe erklärt. Der User wird gebeten, der Datenweitergabe zuzustimmen.

The screenshot shows the DocCheck Login page. At the top, there is a red header with the DocCheck logo and the text 'DocCheck Login'. Below the header, there is a white box with a red border containing the following text:

Diese Website möchte Sie kennenlernen, Anja Klaucke.

Auf dieser Website der Firma **Bioboxx** werden speziell auf Ihren Bedarf zugeschnittene Services angeboten. Wenn Sie diese nutzen möchten, benötigt **Bioboxx** einige Angaben von Ihnen.

Next to the text is a green box with the Bioboxx logo (bb bio.boxxx®).

Below this box is a larger white box with a red border containing the following text:

Sie betreten diese Webseite als:

Frau
Anja Klaucke
Mitarbeiter/in von DocCheck ()

Strasse:
Vogelsangerstrasse 66

PLZ: 50823 **Ort:** Köln

Land: Deutschland

eMail: anja.klaucke@doccheck.com

Ja, ich bin damit einverstanden, dass **Bioboxx** diese Angaben erhält und stimme den **allgemeinen Nutzungsbedingungen von Bioboxx** zu.

Nein, ich möchte diese Website lieber anonym betreten.

At the bottom left, there are links for 'Kontakt | FAQ | Datenschutz'. At the bottom right, there is a red button labeled 'Absenden'.



Medical Services

Im Sinne der Benutzerfreundlichkeit empfehlen wir, auch den Usern Zutritt zu Ihrer Website zu gewähren, die der Datenübergabe nicht zustimmen.

Aktualisierung der Daten

Die Abfrage des Einverständnisses und die Übertragung der Userdaten erfolgt einmalig beim ersten Login. Ab dem zweiten Login eines Users wird nur der Unique Key des Users übertragen, mit dem der User wiedererkannt wird und persönlichen Daten zugeordnet werden können.

Zusätzlich wird bei jedem Login des Users auf Ihrer Website überprüft, ob der User seine Daten bei DocCheck seit dem letzten Besuch Ihrer Website geändert hat. Trifft dies zu, wird der User aufgefordert, die Übergabe seiner aktualisierten Daten zu bestätigen. So bleiben Ihre Userdaten automatisch auf dem aktuellen Stand.

6.1.1 DocCheck Pool – Ihr Web-Speicher für Userdaten

Mit der Zusatzoption Pool übernimmt DocCheck für Sie die Speicherung Ihrer User-Daten. Die Daten werden nicht an Ihre Website gesendet, sondern in DocCheck CReaM für Sie zum Abruf gespeichert (siehe 3.5).

Natürlich können die Daten beim ersten Login zusätzlich zur Speicherung bei DocCheck CReaM auch an Ihre Website übertragen werden.

6.1.2 Anpassung des Formulars

Anpassung des Einleitungs-Textes und Einbindung Ihres Logos

Der Standard-Text oberhalb des Personal-Formulars kann an Ihren angepasst werden. Zusätzlich kann Ihr Logo eingebunden werden.





Medical Services

Zusätzliche Checkbox

Auf Wunsch kann auf dem Personal-Formular eine zusätzliche Checkbox implementiert werden, mit der z.B. eine weitergehende Zustimmung (etwa für das Abo Ihres Newsletters) eingeholt wird. Diesen Status bekommen Sie, falls angecheckt, als „dc_company_info_1=1“ übergeben.

- Ja, ich bin damit einverstanden, dass **Bioboxx** diese Angaben erhält und stimme den **allgemeinen Nutzungsbedingungen von Bioboxx** zu.
- Nein, ich möchte diese Website lieber anonym betreten.
- Bitte schicken Sie mir den Bioboxx-Newsletter an meine eMail-Adresse
anja.klaucke@doccheck.com

„Ja“ als default gecheckt

Als Standard ist bei der Abfrage der Zustimmung die entsprechende Ja/Nein-Box nicht vorausgewählt. Auf Wunsch können Sie eine Option als Vorauswahl setzen.

6.1.3 Anpassung der Abfrage der Zustimmung

Die Abfrage der Zustimmung zur Datenübertragung kann an Ihre Anforderungen angepasst werden. Bitte kontaktieren Sie uns hierzu.

Erweiterte Gültigkeit der Zustimmung für alle Logins Ihrer Firma

Sie nutzen den DocCheck Login und Personal auf mehreren Seiten Ihrer Firma, wollen aber Ihre User nicht auf jeder Website erneut nach ihrer Zustimmung fragen? Mit dieser Funktion wird der User nur einmal um seine Zustimmung gebeten und die Antwort für alle Websites Ihrer Firma gespeichert.

Anzeigen des Formulars bei jedem Login, bis User zustimmt

Standardmäßig wird der User beim ersten Login um seine Zustimmung gebeten. Die Auswahl wird gespeichert und das Formular nicht noch einmal angezeigt. Mit dieser Funktion zeigen Sie denjenigen Usern, die der Datenübertragung nicht zugestimmt haben, das Personal-Formular bei jedem Login.

6.1.4 Technische Aspekte von DocCheck Personal

Übergabe der Daten

Die Daten des Users werden als GET-Parameter, auf Wunsch verschlüsselt (siehe 1.4.3) in der URL an ein Skript auf Ihrem Server übermittelt, z.B.:



Medical Services

http://www.xyz.de/script?dc_name=Meier&dc_vorname=Hans&dc_...

Ebenfalls wird für jeden User ein Unique Key als Parameter mit übergeben.

Folgende Parameter werden übertragen:

Parameter	Name	Value
Anrede	dc_anrede	Mr. / Mrs.
Geschlecht	dc_gender	m / f
Titel	dc_titel	e.g. Dr.
Vorname	dc_vorname	e.g. George
Nachname	dc_name	e.g. Smith
Straße	dc_strasse	e.g. Teststreet 14
PLZ	dc_plz	e.g. 90210
Stadt	dc_ort	e.g. Nowhere
Land	dc_land	ISO Code (e.g. "de", "uk")
Beruf	dc_beruf	e.g. Arzt, Apotheker (als ID)
Fachgebiet (nur für Ärzte)	dc_fachgebiet	e.g. Innere Medizin (als ID)
eMail-Adresse	dc_email	e.g. beispiel@firma.de
Adress-Typ	dc_address_type	Interner Adress-Typ (1=privat, 2=Praxis, 3=Klinik; als ID)
Unique Key (s. 5.2)	uniquekey	e.g.a41a1938120325c75c8c1572b044

- **Berufs-ID Liste:**
<http://www2.doccheck.com/service/info/codes.php?language=de&scope=profession>
- **Fachgebiets-ID Liste:**
<http://www2.doccheck.com/service/info/codes.php?language=de&scope=discipline>
- **Adress-ID Liste:**
http://www2.doccheck.com/service/info/codes.php?language=de&scope=address_types
- **Länder-ID Liste:**
<http://www2.doccheck.com/service/info/codes.php?language=de&scope=country>



Medical Services

6.1.5 DocCheck Personal – Verhalten von Firmen- und Testpasswörtern

Beim Login mit einem Firmenpasswort wird das Personal-Formular nicht angezeigt.

Beim Login mit Testpasswörtern wird das Personal-Formular mit Standard-Daten ausgefüllt, mit denen Sie die Übertragung von Sonderzeichen an Ihre Website testen können. Änderungen im Personal-Formular werden bei Testpasswörtern **nicht** übergeben. Es werden immer die Standard-Testdaten übergeben.



6.2 Zugang für Mitarbeiter der eigenen Firma

Normalerweise steuern Sie den Zugang zu Ihrer Webseite durch die Auswahl zugelassener Berufsgruppen (Ärzte, Apotheker, Studenten, Mitarbeiter der pharmazeutischen Industrie). Wenn Sie als pharmazeutische Firma eine Webseite mit DocCheck schützen und die Gruppe „Mitarbeiter der pharmazeutischen Industrie“ ausschließen möchten, haben allerdings auch Mitarbeiter Ihrer Firma mit ihren DocCheck-Passwörtern keinen Zugang mehr.

Das können wir für Sie verhindern, indem wir aus der Gruppe „Mitarbeiter der pharmazeutischen Industrie“ nur Mitarbeiter Ihrer Firma zulassen.

Technisch wird beim Login die eMail-Domain des Users geprüft. Ist es eine eMail-Adresse Ihrer Firma, wird der User zugelassen, sonst wird ihm der Zugang verwehrt.

Bitte beachten Sie, dass Mitarbeiter einer anderen Firma, die bei DocCheck als Arzt oder Apotheker angemeldet sind, weiterhin Zugang zu Ihrer Webseite haben.

6.3 DocCheck Alias – Beibehalten der Start-URL nach Login

Ihre Webseite nutzt verschiedene Adressen (=Domains), aber für den User soll die sichtbare Domain vor und nach dem Login gleich bleiben? Dies erreichen Sie mit DocCheck Alias.

Beispiel: Ihre Webseite ist unter den folgenden Domains erreichbar:

- www.Indikation24.de
- www.Indikation-online.de
- www.Indikation.de

Standardmäßig wird der User nach dem Login nur auf eine Ziel-URL geschickt (z.B. www.Indikation.de/arzt), egal unter welcher Domain er sich eingeloggt hat. Mit DocCheck Alias wird dem User die Ziel-URL entsprechend der ursprünglich aufgerufenen Domain angezeigt, also z.B. www.produkt-fuer-indikation.de/arzt oder www.Indikation-online.de/arzt.

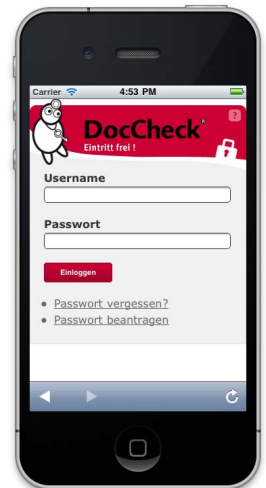


7 DocCheck Mobile Login

Der DocCheck Login kann auch in mobilen Applikationen zur Authentifizierung der Berufszugehörigkeit eingesetzt werden. Eine entsprechende Einbindung liegt für iPhone / iPad-Apps bereits vor, eine Android-Version ist zur Zeit in Konzeption.

Zur Einbindung des DocCheck Login benötigen Sie das Mobile Login Framework. Bitte kontaktieren Sie uns hierzu.

Die Nutzung des DocCheck Login mit mobilen Apps ist mit Lizenzgebühren je App von jährlich 350 Euro sowie einmaligen Einrichtungskosten in Höhe von 250 Euro verbunden.



8 Kontakt

Ihr Ansprechpartner:

Heiko Eskens
DocCheck Medical Services GmbH
Vogelsanger Str. 66
50823 Köln

Telefon: (0221) 9 20 53-594
Telefax: (0221) 9 20 53-557
eMail: <mailto:industry@doccheck.com>

DocCheck ist ein eingetragenes Warenzeichen der DocCheck Medical Services GmbH, Köln

© 1998 - 2011 DocCheck Medical Services GmbH