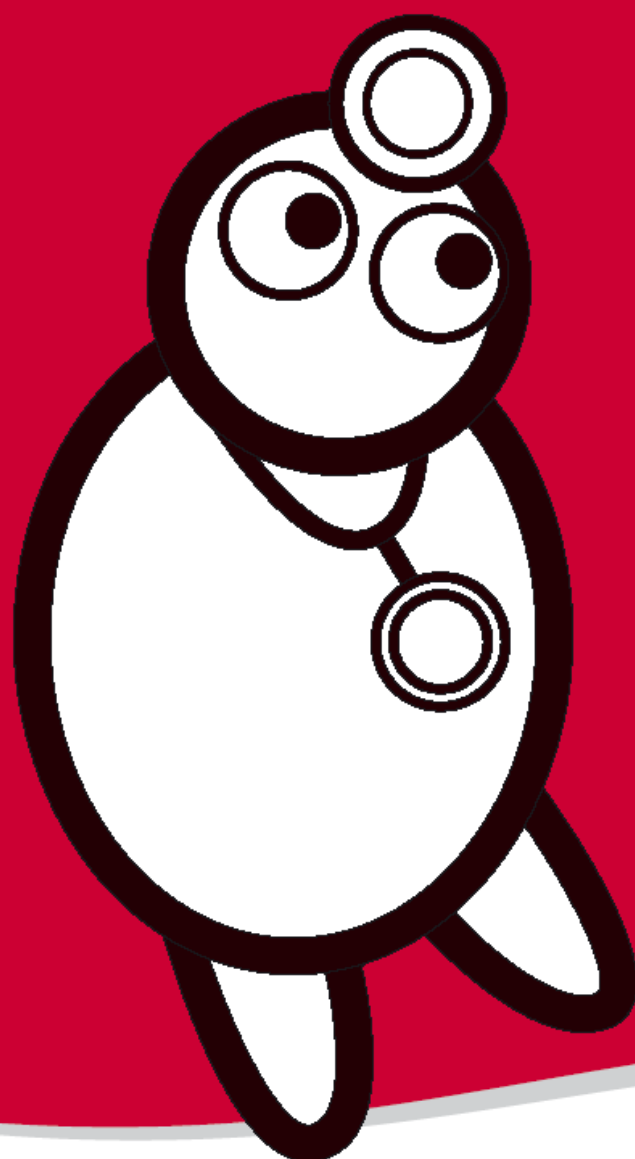


DocCheck[®]

Technisches Manual

Version 11.0 - Stand 1.3.2008





Inhalt

1 DocCheck® Passwortschutz

- 1.1 Antrag auf einen DocCheck® Passwortschutz
- 1.2 Funktionsweise des DocCheck® Passwortschutzes
- 1.3 Richtlinien zur Installation des DocCheck® Passwortschutzes
- 1.4 Zusätzliche Sicherheit
- 1.5 Doccheck als Webservice
- 1.6 Auswahl der zugelassenen Berufsgruppen
- 1.7 Spezialfunktion: Nur Mitarbeiter der eigenen pharmazeutischen Firma zulassen
- 1.8 Firmenpasswörter
- 1.9 Testpasswörter
- 1.10 DocCheck Parameter
- 1.11 Sonstige Specials

2 DocCheck® Routing

- 2.1 Berufsgruppenrouting
- 2.2 Länder- und Sprachenrouting
- 2.3 Fachgruppenrouting
- 2.4 Weitergabe einer anonymen ID (unique key) für jeden User

3 DocCheck® Personal

- 3.1 DocCheck® Personal standard
- 3.2 DocCheck® Personal “fresh”
- 3.3 DocCheck® Personal Pool
- 3.4 Personal mit Firmen- und Testpasswörtern
- 3.5 Sonderfunktionen zu Personal

4 DocCheck® Alias

5 DocCheck® Groups

6 DocCheck® CReaM (ehemals Webmaster Lounge)

- 6.1 Administration
- 6.2 Statistik
- 6.3 Benchmarking

7 DocCheck® Pool

8 Kontakt



1 DocCheck® Passwortschutz

Sie möchten einen DocCheck Passwortschutz für Ihre Webseite einrichten oder interessieren sich für unsere Spezialfunktionen wie DocCheck Routing oder DocCheck Personal? Dann sind Sie hier genau richtig. In diesem Manual erfahren Sie alles über die Möglichkeiten, die Ihnen der DocCheck Passwortschutz bietet, über eventuell nötige Vorbedingungen, die Durchführung der Implementierung sowie die eventuell entstehenden Kosten.

1.1 Antrag auf einen DocCheck® Passwortschutz

Und so sind Sie ganz schnell dabei: Beantragen Sie zunächst im Internet unter <http://www2.doccheck.com/de/company/index.php> einen DocCheck Passwortschutz für Ihre Webseite. Sie bekommen dann umgehend per eMail den HTML-Code für den Login sowie Ihre Zugangsdaten zu DocCheck CReaM zugeschickt. Die gesamte Administration des Passwortschutzes, z.B. Webseiten und Firmenpasswörter anlegen oder bearbeiten, erledigen Sie dann einfach und schnell online mit DocCheck CReaM (siehe 6.1).

1.2 Funktionsweise des DocCheck® Passwortschutzes

Der HTML-Code, den DocCheck für Ihre Webseite zur Verfügung stellt, enthält ein Eingabeformular mit den Feldern Username und Passwort.

DocCheck®

Username:

Passwort:

Passwort vergessen?
Passwort beantragen

>>> ANMELDEN

Beispiel einer DocCheck Login-Seite, weitere mögliche Designs finden Sie unter http://www2.doccheck.com/redirect/htmlcode_de/



Medical Services

Wenn ein Besucher Ihrer Webseite seinen DocCheck Usernamen und sein Passwort eingibt, wird ein Skript auf dem DocCheck Server (<http://www.doccheck.com>) aufgerufen. Dieses Skript kontrolliert, ob der User ein gültiges Passwort hat und zu den von Ihnen zugelassenen Berufsgruppen (Arzt, Apotheker, Student, etc.; siehe auch 1.6) gehört. Ist dies der Fall, sendet ihn das Skript (per HTTP-redirect) zu Ihrer Webseite in den geschützten Bereich zurück.

Die Übertragung der Daten kann auch verschlüsselt (SSL-Protokoll) erfolgen.

Hinweis: Beim Standard-Passwortschutz ist der geschlossene Bereich nur dadurch geschützt, dass die URL unbekannt ist. Zusätzliche Sicherungsmöglichkeiten finden Sie im Abschnitt 1.4.

1.3 Richtlinien zur Installation des DocCheck® Passwortschutzes

Bei der Installation des DocCheck Passwortschutzes bitten wir Sie, folgende Richtlinien unbedingt zu beachten:

1. DocCheck stellt für den Betreiber der Webseite einen (oder mehrere) Logins zur Verfügung. Ein Login besteht aus dem HTML-Code.
2. Der Code, insbesondere der IFRAME-Tag, darf nicht verändert werden, sofern dadurch
 - * die Funktion des Login-Formulars oder des Logins eingeschränkt oder verändert wird
 - * das Login-Formular nicht mehr oder nicht vollständig angezeigt wird
 - * das SRC-Attribut verändert wird
 - * der alternative Link verändert wird
 - * das Login-Formular nicht mehr direkt vom DocCheck-Server geladen wird

Wenn Sie eine Anpassung des Formulars benötigen, wenden Sie sich bitte direkt an uns.

3. Ein Auslesen und Speichern von Username/Passwort-Kombinationen seitens des Informationsanbieters verstößt gegen den Datenschutz und ist nicht zulässig.
4. Die Eingabeseite muss in einem öffentlich zugänglichen Bereich der jeweiligen Webseite platziert werden (z.B. im Bereich Fachinformationen), so dass der DocCheck Nutzer die Zugangsmöglichkeit über DocCheck unmittelbar erkennen kann.



Medical Services

Die URL, die im SRC-Attribut des IFRAME-Tags und im alternativen Link angegeben wird, muss wie folgt aufgebaut sein:

```
http://login.doccheck.com/code/12345/de/xl_red/
```

Dabei ist die Zahl 12345 durch die jeweilige Login-ID („Keynummer“) zu ersetzen, der zwei- bis vierbuchstabile Code gibt die Sprache an („de“, „fr“ etc.) und der Freitextparameter den Namen des Templates. Eine Übersicht über die vorhandenen Standard-Templates finden Sie unter:

```
http://www2.doccheck.com/redirect/htmlcode_de/
```

Soll die Zielseite des Logins nicht der Top-Frame sein, sondern nur der aktuelle Frame (z.B. bei einer Frameset-Seite), kann dies durch Anhängen des Parameters „_parent“ erreicht werden:

```
http://login.doccheck.com/code/12345/de/xl_red/_parent/
```

Sollen weitere Parameter übergeben werden, können diese einfach angehängt werden:

```
http://login.doccheck.com/code/12345/de/xl_red/session_id=abcde/ok=1
```

Wichtig: Die Funktionalität des Zugangs zum geschützten Bereich darf von keinem dieser Parameter abhängig gemacht werden:

- die URL login.doccheck.com (bei evtl. Referer-Checks)
- die IP-Adressen der DocCheck-Server
- die Übergabe nicht dokumentierter Parameter („dc=1“)

1.4 Zusätzliche Sicherheit

Ergänzend zum normalen DocCheck Passwortschutz können auf Ihrem Server zusätzliche Sicherheitsvorkehrungen eingebaut werden, um einen direkten Einstieg in den geschützten Bereich zu erschweren oder zu verunmöglichen.

1.4.1 Setzen einer Session-Variablen

Voraussetzung für das Setzen einer Session-Variablen ist ein dynamischer Seitenaufbau, z.B. mit ASP, ColdFusion, PHP etc. Das Setzen der Session-Variablen findet auf Ihrer Webseite statt.



DocCheck[®]

Medical Services

Ihre Website setzt vor dem Login (z.B. auf der Login-Seite) eine Session-ID und speichert diese in einem Cookie. Nach dem Login fragt Ihre Website das Cookie im geschützten Bereich wieder ab. Ist es nicht gesetzt oder die betreffende Session bereits abgelaufen, kann Ihre Website den Zugang verweigern. Nachteil: Nutzer, die keine Cookies akzeptieren, können den geschützten Bereich nicht betreten.



Medical Services

1.4.2 Durchschleifen einer Session-ID

Alternativ zum Vorgehen in 1.4.1 kann die Session-ID auch als Parameter durch den DocCheck-Login hindurch übergeben werden (s. DocCheck/Parameter). Dies funktioniert auch bei deaktivierten Cookies.

Der Aufruf des geschützten Bereiches ist dann über ein Bookmark oder einen weitergegebenen Link nur noch dann möglich, wenn die aktuelle Session noch nicht abgelaufen ist oder der Nutzer sich eine neue gültige Session-ID besorgt und sich damit Zugang verschafft.

Gegen letzteres Risiko schützt die zusätzliche Verschlüsselung, s. 1.4.3.

Ersteres lässt sich dadurch vermeiden, dass Sie auf Ihrer Website die Session an die IP-Adresse des Nutzers binden, so dass ein weitergegebener Link auch bei gültiger Session-ID nicht funktioniert.

1.4.3 Zusätzliche Verschlüsselung

Als zusätzliche Sicherungsmaßnahme kann die Session-ID während der Passwortabfrage verschlüsselt oder mit einer Prüfsumme versehen werden.

Dies verhindert, dass ein Nutzer durch Abgreifen einer gültigen Session-ID direkt auf den geschützten Bereich zugreifen kann.

1.4.3.1 Prüfsumme

Sie vereinbaren mit DocCheck telefonisch einen geheimen Schlüssel, z.B. „L337P455“. Zu der von Ihnen als Parameter „sessionid“ übergebenen Session-ID wird dann von uns mittels md5 („L337P455“ . sessionid) eine Prüfsumme berechnet und zusätzlich zur Session-ID als „sessionid_enc“ zurückgegeben. Auf der Zielseite überprüft Ihre Website mit derselben Methode, ob die Prüfsumme korrekt ist.

1.4.3.2 Symmetrische Verschlüsselung

Sie vereinbaren mit DocCheck telefonisch einen geheimen Schlüssel, z.B. „L337P455“. Die von Ihnen als Parameter „sessionid“ übergebene Session-ID wird dann von uns mittels eines vereinbarten Algorithmus (z.B. Blowfish, AES/Rijndael, Twofish etc.) mit diesem Schlüssel verschlüsselt und anstelle der Session-ID als „sessionid_enc“ zurückgegeben. Auf der Zielseite entschlüsselt Ihre Website die Session-ID mit derselben Methode.

Gern erstellen wir Ihnen ein auf Ihre Anforderungen zugeschnittenes Angebot.



Medical Services

1.4.4 Weitere Sicherheitsmaßnahmen

Auf Wunsch können auch komplexere Challenge-Response-Verfahren implementiert werden, wenn besonders hohe Sicherheitsanforderungen gestellt werden. Genauere Informationen erhalten Sie gerne auf Anfrage.

1.4.5 Nicht mehr empfohlene Sicherheitsmaßnahmen

Die Abfrage des Referrers empfehlen wir generell nicht, da sie stark browserabhängig ist.

Ebenso raten wir von einem .htaccess-Schutz ab, da aktuelle Browser die Umgehung einer solchen durch Aufruf der URL `http://login:password@www.webserver.xy` nicht mehr unterstützen.

1.5 DocCheck als Webservice

In besonderen Situationen, in denen die o.a. Sicherheitsmaßnahmen nicht ausreichen, ist der DocCheck-Login auch als Webservice abrufbar. Genauere Informationen erhalten Sie gerne auf Anfrage.

1.6 Auswahl der zugelassenen Berufsgruppen

Als Webmaster können Sie über den DocCheck Login den Zugang zu Ihrer Webseite auf bestimmte Berufsgruppen beschränken. Wir empfehlen allerdings im Sinne der Benutzerfreundlichkeit, den Zugang so offen wie möglich zu gestalten.

Als Standard werden – wie es der § 10 des Heilmittelwerbegesetzes (HWG) vorsieht – die Berufsgruppen Arzt, Apotheker, Student sowie Mitarbeiter der Pharma-Industrie auf Ihre Webseite zugelassen.



Medical Services

Darüber hinaus kann der Betreiber aus folgenden Berufsgruppen auswählen:

Tierarzt
Zahnarzt

Altenpfleger/in
Arzthelfer/in
Bibliothekar/in
Biologe/in
Chemiker/in
Diabetes-Berater/in
Drogist/in
Hebamme
Kinderkrankenschwester/-pfleger
Krankenpflegehelfer/in
Logopäde/in
Medizinische/r Dokumentar/in
Medizinjournalist/in
Medizintechniker/in
Mitarbeiter/in von Krankenkassen
Mitarbeiter/in Pharmaagentur
Ortoptist/in
Pharmakant/in
Physiotherapeut/in
Psychologe/in
Psychol.-Techn. Assistent/in
Rettungsassistent/in
Sanitätsdienst der Bundeswehr
Student/in der Osteopathie
Zahnarzthelfer/in

Apothekenhelfer/in
Augenoptiker/in, Optometrist/in
Biochemiker/in
BTA / CTA
Dentalhygieniker/in
Diätassistent/in
Ergotherapeut/in
Heilpraktiker/in
Krankenhausverwaltung
Krankenschwester/-pfleger
Medizininformatiker/in
Medizinische/r Fachhändler/in
Medizinphysiker/in
Medizin.-Techn. Assistent/in
Mitarbeiter/in medizin. Verlage
Mitarbeiter/in Versicherung
Pfleger/in
Pharmazie-Ingenieur/in
PKA
Psychotherapeut/in
PTA
Rettungssanitäter/in
Sonstige medizinische Berufe
Toxikologe/in
Zahntechniker/in



Medical Services

1.7 Spezialfunktion: Nur Mitarbeiter der eigenen pharmazeutischen Firma zulassen

Normalerweise können Sie den Zugang zu Ihrer Webseite nur durch die Auswahl zugelassener Berufsgruppen (Ärzte, Apotheker, Studenten, Mitarbeiter der pharmazeutischen Industrie) steuern. Wenn Sie als pharmazeutische Firma eine Webseite mit DocCheck schützen und die Gruppe „Mitarbeiter der pharmazeutischen Industrie“ ausschließen möchten, haben allerdings auch Mitarbeiter Ihrer Firma mit ihren DocCheck Passwörtern keinen Zugang mehr. Das können wir für Sie verhindern, indem wir aus der Gruppe „Mitarbeiter der pharmazeutischen Industrie“ nur Mitarbeiter Ihrer Firma zulassen.

Technisch wird beim Login die eMail-Domain des Users geprüft. Ist es eine eMail-Adresse Ihrer Firma, wird der User zugelassen, sonst wird ihm der Zugang verwehrt.

Bitte beachten Sie, dass Mitarbeiter einer anderen Firma, die bei DocCheck als Arzt oder Apotheker angemeldet sind, weiterhin Zugang zu Ihrer Webseite haben. Um eine Usergruppe individuell zuzulassen und jeden einzelnen User gesondert freizuschalten, nutzen Sie bitte DocCheck Groups (siehe Abschnitt 5).

Gern erstellen wir Ihnen ein auf Ihre Anforderungen zugeschnittenes Angebot.

1.8 Firmenpasswörter

Als Betreiber einer Webseite können Sie beliebig viele Usernamen/Passwort - Kombinationen erstellen, die Zugang auf den geschützten Bereich Ihrer Webseiten gewähren. Diese so genannten Firmenpasswörter gelten nur für die Webseiten des Betreibers und können z.B. an den Außendienst weitergegeben werden. Sie können vom Betreiber eigenverantwortlich an eine nach seiner Meinung autorisierte Nutzergruppe weitergegeben werden. Mit DocCheck CReaM können Sie Firmenpasswörter selbst anlegen und verwalten (siehe 6.1).

1.9 Testpasswörter

Sie können mit DocCheck CReaM Testpasswörter anlegen, um auf Ihrer Seite Funktionen wie Routing zu testen. Testpasswörter verhalten sich wie Firmenpasswörter, können aber zusätzlich mit Informationen wie Beruf oder Land versehen werden, um die einzelnen Routing-Fälle zu testen.



Medical Services

1.10 DocCheck Parameter

Mit dem Special Parameter können beliebige Parameter durch den Login hindurch wieder an Ihre Website übergeben werden. Parameter werden einfach als „variable=wert“-Paare an die URL im IFRAME angehängt:

`http://login.doccheck.com/code/test=1/anderertest=abcde`

Enthalten die Werte Slashes (/), müssen diese entsprechend als Hexcode übergeben werden. Übergebene Parameter werden als GET-Parameter wieder an die Ziel-URL angehängt.

Nach Absprache können Parameter auch symmetrisch verschlüsselt oder mit Prüfsumme versehen werden, vgl. 1.4.3.

1.11 Sonstige Specials

Grundsätzlich kann fast jede nur denkbare Sonderfunktion auf Anfrage implementiert werden. Einige Beispiele:

1.11.1 Login-Verifikation

Sie können bei einem Login verifizieren, ob immer noch derselbe User in den geschützten Bereich eingeloggt ist wie zuvor. Dies kann z.B. sinnvoll sein, wenn Sie bei einem Online-Shop unmittelbar vor dem Bestellvorgang zur Sicherheit prüfen wollen, ob mittlerweile eine andere Person vor dem Rechner sitzt.

Dazu benötigen Sie zwei DocCheck-Logins. Der erste muss über das Feature DocCheck/Unique Key verfügen. Sie erhalten dann beim Login den Parameter „uniquekey=abcde“ zurück. Beim zweiten Login-Formular übergeben Sie diese ID als Parameter „dc_user_id_validate_external“. Stimmt jetzt der Unique Key des Nutzers beim zweiten Login nicht mit dem übergebenen Key überein, wird dem Nutzer der Login verweigert.

1.11.2 Rücksprung auch im Fehlerfall

Standardmäßig stellt DocCheck die Fehlerseiten für alle nur denkbaren Gründe bereit, aus denen einem Nutzer der Zugang zu Ihrem geschützten Bereich verwehrt wird.

In Ausnahmefällen kann nach dem Login aber auch im Misserfolgsfall auf Ihren Server zurückgeleitet werden (Ausnahme: das Passwort ist nicht korrekt).



DocCheck[®]

Medical Services

Der DC-Fehlercode wird in dem Fall als Parameter „dc_error“ zurückgegeben; Ihr Server muss das Vorhandensein dieses Parameters abfangen und entsprechend reagieren.



2 DocCheck® Routing

Häufig stellen Sie auf Ihrer Webseite individualisierte Angebote, etwa für verschiedene Berufsgruppen, Fachgruppen oder Länder zur Verfügung. Mit DocCheck Routing können wir Ihnen dabei helfen, jeden User auf die für ihn vorgesehene Seite zu schicken. Von DocCheck wird dazu der Beruf, das Fachgebiet (bei Ärzten), das Land oder die Sprache des Users an Ihren Server übertragen. Persönliche Daten des Users werden dabei nicht übergeben. Es ist allerdings möglich, für jeden User einen eindeutigen Wert (unique key) mitzugeben, anhand dessen Sie den User bei wiederholten Logins re-identifizieren und ihm so individualisierte Services anbieten können.

DocCheck Routing sollte bei Ihnen eingesetzt werden, wenn Sie

- personalisierte Services anbieten wollen, z.B. bei Shops.
- spezielle Inhalte für bestimmte Fachgruppen von Ärzten anbieten wollen.
- auf Ihrer Webseite unterschiedliche Bereiche für Apotheker und Ärzte haben.
- für eine Produktseite unterschiedliche Sprachversionen anbieten.
- bei einer Webseite unterschiedliche Inhalte für verschiedene Länder anbieten möchten.

2.1 Berufsgruppenrouting

Beim Berufsgruppenrouting wird der User abhängig von seinem Beruf (z. B. Arzt oder Apotheker) nach dem Login auf einen speziellen Bereich Ihrer Webseite geschickt (z. B. Ärztebereich und Apothekerbereich).

Sie als Betreiber der Webseite stellen uns in diesem Fall für jede Berufsgruppe, die Zugang zum geschlossenen Bereich haben soll, eine eigene URL bzw. einen eigenen URL-Parameter zur Verfügung:

Beispiel URLs:

- Ärzte: <http://www.cyberpharm-shop.com/arzt...>
- Apotheker: <http://www.cyberpharm-shop.com/apo...>

Beispiel URL-Parameter:

- Ärzte: <http://www.cyberpharm-shop.com/secure/script?w=Arzt>
- Apotheker: <http://www.cyberpharm-shop.com/secure/script?w=Apo>

Im Fall des Routings über verschiedene URL-Parameter muss die Ziel-URL eine dynamische Seite (Skript) sein.



Medical Services

2.2 Länder- und Sprachenrouting

Analog zum Berufsgruppenrouting bieten wir Ihnen auch ein Länder- oder Sprachenrouting an (zur Zeit 7 Sprachen). Dabei wird beim Login das Herkunftsland bzw. die Sprache des Users aus der DocCheck Datenbank ermittelt. Der User kann dann entsprechend seiner bei der DocCheck Registrierung gemachten Angaben auf verschiedene Ziel-URLs weitergeleitet werden.

2.3 Fachgruppenrouting

Für den Fall, dass Sie auf Ihrer Webseite gesonderte Inhalte für Ärzte bestimmter Fachgruppen anbieten möchten, kann von DocCheck analog zum Berufsgruppenrouting auch die Fachgruppe eines Arztes übertragen werden.

2.4 Weitergabe einer anonymen ID (unique key) für jeden User

Sie möchten auf Ihrer Webseite individuelle, personalisierte Angebote zur Verfügung stellen, für die eine Re-Identifizierung des DocCheck Users nach jedem Login notwendig ist? In diesem Fall kann DocCheck für jeden User einen anonymen alphanumerischen String (von bis zu 50 Zeichen) an Ihre Webseite weitergeben.

Bei jedem erneuten Login des Users wird dann der entsprechende String, z.B. a1b2c3d4 (als Get-Parameter) an Ihre Webseite übermittelt. Es wird nach dem Login z.B. die URL [http:// www.cyberpharm.com/secure/script?uniquekey=a1b2c3](http://www.cyberpharm.com/secure/script?uniquekey=a1b2c3) aufgerufen.

Sie können diesen unique key nutzen, um unter dieser ID Daten des Users zu speichern oder ihm personalisierte Informationen anzubieten. Persönliche Daten des Users werden beim Routing allerdings nicht übergeben. Wenn Sie Interesse an den persönlichen Daten der User Ihrer Webseite haben, können wir für Sie DocCheck Personal einrichten. Mehr dazu erfahren Sie in Abschnitt 3.

Gern erstellen wir Ihnen ein auf Ihre Anforderungen zugeschnittenes Angebot.



Medical Services

3 DocCheck® Personal

Wenn Sie mehr über die User Ihrer Webseite erfahren möchten, können wir DocCheck Personal für Sie aktivieren. Mit Einverständnis der User ermöglicht es Ihnen DocCheck Personal, persönliche Daten der User abzufragen, um diese beispielsweise in Ihr Customer Relationship Management (CRM) System einzufügen.

Nach dem Login wird dem User dazu eine Zwischenseite gezeigt, auf der ihm der Grund für die Datenweitergabe erklärt wird. Die persönlichen Daten des Users (Name, Anschrift, eMail-Adresse, Beruf, Fachgebiet bei Ärzten) werden auf dieser Seite in einem Formular angezeigt und der User wird gebeten, der Datenweitergabe zuzustimmen.

DocCheck

http://www2.doccheck.com/de/login/dc_personal/Personal_An sicht

Apple .Mac Amazon eBay Yahoo! News

DocCheck®/Personal

DOC-CHECK EMAIL

Home

Auf dieser Webseite werden speziell auf Ihren Bedarf zugeschnittene Services angeboten. Wenn Sie diese nutzen möchten, benötigt Cyberpharm einige Angaben von Ihnen.

Sie betreten diese Webseite als...

Anrede:	Herr
Titel:	Dr.
Vorname:	Georg
Nachname:	Test
Straße:	Zum Test 11
Postleitzahl:	12345
Stadt:	Nirgendwo
Land:	Deutschland
eMail:	info@doccheck.com
Beruf:	Arzt
Fachgebiet:	Allgemeinmediziner

Ja, ich bin damit einverstanden, daß Cyberpharm diese Angaben erhält.

Nein, ich möchte diese Webseite lieber anonym betreten.

ABSENDEN



Medical Services

Unter http://www2.doccheck.com/de/login/dc_personal/Personal_Start.php können Sie den DocCheck Personal Login einmal testen. Die im Formular eingetragenen Daten werden als GET-Parameter an ein Skript übermittelt, welches auf Ihrem Server liegt, z.B.:

```
http://www.xyz.de/script?dc_name=Meier&dc_vorname=Hans&dc_strasse=...
```

Dabei wird der unique key des Users als Parameter mit übergeben.

Im Sinne der Benutzerfreundlichkeit empfehlen wir Ihnen, auch User, die einer Datenweitergabe nicht zustimmen, auf Ihrer Webseite zuzulassen. Als Alternative kann aber natürlich auch eine Fehlermeldung auf Ihrer Seite eingebaut werden.

3.1 DocCheck® Personal standard

Die Abfrage der Userdaten und die Datenübertragung erfolgt normalerweise einmalig. Ab dem zweiten Login des gleichen Users wird nur noch der jeweilige unique key mitgegeben, anhand dessen eine Re-Identifikation erfolgen kann. Wenn Sie Ihre Userdaten immer aktuell halten möchten, empfehlen wir Ihnen die erweiterte Funktion Personal „fresh“ (siehe 3.2).

3.2 DocCheck® Personal „fresh“

Mit unserem Service DocCheck Personal „fresh“ haben Sie die Möglichkeit, die vom User beim ersten Login auf Ihrer Webseite angegebenen Daten immer auf dem neusten Stand zu halten. Es kann schließlich schnell passieren, dass ein User umzieht oder sich etwa eine neue eMail-Adresse zulegt. Wenn wir die Funktion Personal „fresh“ für Sie aktivieren, wird bei jedem Login eines Users auf Ihrer Webseite überprüft, ob sich die bei DocCheck gespeicherten Daten dieses Users seit seinem letzten Login bei Ihnen verändert haben. Sollte dies der Fall sein, wird der User erneut zur Freigabe seiner Daten aufgefordert.

3.3. DocCheck Personal „Pool“

Sie haben keine eigene Datenbank, möchten aber trotzdem die persönlichen Daten Ihrer Besucher speichern? Mit der Zusatzoption Personal Pool ist das kein Problem. Dabei werden die Daten nicht an Ihre Website gesandt, sondern bei DocCheck CReaM zum Abruf hinterlegt (siehe 7.). Personal Pool kann selbstverständlich mit anderen Personal-Varianten wie Personal „fresh“ kombiniert werden.



Medical Services

3.4 DocCheck Personal mit Firmen- und Testpasswörtern

Firmenpasswörter haben in jedem Fall immer direkten Zugriff auf den geschützten Bereich und sehen das Personal-Formular nicht. Bei Testpasswörtern (vgl. 1.9) wird das Personal-Formular jeweils mit Standard-Daten vorausgefüllt. Damit können Sie insbesondere die Übertragung von Sonderzeichen testen.

Wichtig: Änderungen im Personal-Formular werden bei Testpasswörtern **nicht** berücksichtigt. Es werden immer die Standard-Testdaten übergeben.

3.5 Sonderfunktionen für Personal

3.5.1 Erweiterte Gültigkeit der Zustimmung

Auf Wunsch ist die Zustimmung zur Datenübertragung nicht nur für einen Login, sondern auch für mehrere Logins oder die ganze Firma gültig. Der Nutzer würde dementsprechend z.B. für alle Websites Ihrer Firma nur ein einziges mal um seine Zustimmung gebeten anstatt auf jeder Website einzeln.

3.5.2 Zustimmung nicht speichern

Bei diesem Special wird der Nutzer dann, wenn er der Datenübertragung *nicht* zustimmt, bei jedem weiteren Login erneut um seine Zustimmung gebeten.

Auf Wunsch kann auch bei Zustimmung bei jedem weiteren Login erneut gefragt werden.

3.5.3 Pool mit Übertragung

Auch bei Personal Pool können die Daten beim ersten Login zusätzlich zur Speicherung bei DocCheck CReaM auch an Ihre Website übertragen werden.

3.5.4 Übergabe nicht-persönlicher Daten

Wenn der Nutzer einer Übertragung seiner persönlichen Daten nicht zugestimmt hat, können trotzdem nicht-persönliche Daten an Ihre Website übertragen werden, z.B. Beruf, Fachgebiet, Tätigkeit, Land oder Sprache.

3.5.5 Verschlüsselung

Alle Personal-Parameter können auch symmetrisch verschlüsselt oder mit Prüfsumme versehen werden, vgl. 1.4.3.



Medical Services

3.5.6 Übergabe des Zustimmungstatus

Der Zustimmungstatus (zugestimmt = 1, nicht zugestimmt = 0) kann bei jedem Login als Parameter „dc_agreement_status“ mit übergeben werden.

3.5.7 Zusätzliche Checkbox

Auf Wunsch kann auf dem Personal-Formular eine zusätzliche Checkbox implementiert werden, mit der z.B. eine weitergehende Zustimmung (etwa für das Abo Ihres Newsletters) eingeholt wird. Diesen Status bekommen Sie, falls angecheckt, als „dc_company_info_1=1“ übergeben.

3.5.8 „Ja“ defaultmäßig angecheckt

Üblicherweise ist bei der Abfrage der Zustimmung die entsprechende Ja/Nein-Box nicht vorausgewählt. Es ist möglich, hier generell „Ja“ bereits vorausgewählt zu setzen.

3.5.9 Übergabe der persönlichen Daten bei jedem Login (nur bei Personal „fresh“)

Es ist möglich, die persönlichen Daten bei *jedem* Login des Users mitzuschicken, sofern dieser der Übertragung via Personal zugestimmt und diese Zustimmung nicht mittlerweile widerrufen hat. Dabei erfolgt die Übergabe in den Fällen, in denen der User nicht über das Personal-Formular kommt, verschlüsselt in einem einzigen Parameter „udata_enc“.

Die Verschlüsselung erfolgt grundsätzlich mit AES 256-bit und anschließender Hex-Codierung.

Dieses Special ist nur zusammen mit Personal „fresh“ möglich, da der User einer Übertragung geänderter Daten erneut zustimmen muss.



Medical Services

4 DocCheck® Alias

Ihre Webseite hat verschiedene Adressen (=Domains), aber die für den User sichtbare Domain soll vor und nach dem Login die gleiche bleiben? Mit DocCheck Alias ist das möglich.

Beispiel: Ihre Webseite ist unter den folgenden Domains erreichbar:

- www.Indikation24.de
- www.produkt-fuer-indikation.de
- www.Indikation-fuer-sie.de
- www.Indikation-online.de
- www.Indikation.de

Normalerweise wird der User nach dem Login immer nur auf eine Ziel-URL (z.B. www.Indikation.de/arzt) geschickt, egal unter welcher Domain er sich eingeloggt hat. Wenn wir DocCheck Alias für Sie einrichten, sieht der User eine Ziel-URL entsprechend der ursprünglich aufgerufenen Domain, also z.B. www.produkt-fuer-indikation.de/arzt oder www.Indikation-online.de/arzt.

Gern erstellen wir Ihnen ein auf Ihre Anforderungen zugeschnittenes Angebot.



5 DocCheck® Groups

Mit DocCheck Groups wird die Zulassung einzelner Personen zum geschützten Bereich Ihrer Webseite möglich: Gewähren Sie einem geschlossenen Nutzerkreis individuell Zugang, z.B. zu Ihrem Premium-Bereich, einem Forum für Meinungsbildner, zur Webseite eines Vereins oder Ärztenetzwerks.

In Ihre Webseite wird dazu ein spezieller DocCheck Login eingebaut, der eine individuelle Freischaltung einzelner Personen ermöglicht. Natürlich können Sie uns auch vorab eine Liste der Nutzer übergeben, die von vornherein Zugang zum geschützten Bereich Ihrer Webseite haben sollen. Die Auswahl ist dabei prinzipiell unabhängig vom Beruf der betreffenden Person. Sie können natürlich auch eine Berufsgruppe (z.B. Ärzte) prinzipiell zulassen und die User einer anderen Gruppe (z.B. Apotheker) individuell aktivieren.

Loggt sich ein von Ihnen nicht freigegebener User auf Ihrer Webseite ein, wird ihm eine Zwischenseite angezeigt. Er wird gebeten, seine Daten (Name, Anschrift, PLZ, Ort, Land, eMail, Beruf) an den Betreiber der Webseite zu übergeben, damit über seine Zulassung zum geschützten Bereich entschieden werden kann.



Medical Services

DocCheck

http://login.doccheck.com/

dictionary...ir synonyme Statistiken ...te 12 Monate http://www...ex2005.php VADinfo.fr DocCheck Kalender

DocCheck®/Groups

Home

Diese Seite ist nur einer geschlossenen Benutzergruppe zugänglich und kann nur mit Zustimmung des Websitebetreibers betreten werden.
Damit Ihr Zugang freigeschaltet werden kann, benötigt der Betreiber einige Daten von Ihnen. Bitte überprüfen Sie, ob die folgenden Angaben zutreffen:

Sie betreten diese Website als...

Anrede:

Titel:

Vorname:

Name:

Strasse:

Email:

PLZ:

Ort:

Land:

Beruf:

Fachgebiet:

Kommentar an den Betreiber der Website (wenn gewünscht):

Hinweis: Mit Klick auf den "Absenden"-Knopf erklären Sie sich damit einverstanden, dass der Betreiber der Website die oben stehenden Angaben erhält.

ABSENDEN

Sie erhalten die angegebenen Daten automatisch sofort per eMail. Durch Anklicken eines in die eMail integrierten Links können Sie den User umgehend für Ihre Webseite freischalten und ihn zugleich per eMail darüber informieren. Alternativ wird der User durch Anklicken eines zweiten Links abgelehnt und erhält ebenfalls eine entsprechende eMail.

Mit DocCheck CReaM haben Sie als Betreiber der Webseite immer den Überblick über alle Personen, die Sie zugelassen haben (siehe Abschnitt 6.1) und können die Zulassung dort auch jederzeit revidieren.

HINWEIS: Um die Userfreundlichkeit zu wahren, sollten Sie unbedingt sicherstellen, dass die Bearbeitung der eMails bzw. die Freischaltungen / Ablehnungen der User zeitnah zur Anmeldung erfolgen.

Gern erstellen wir Ihnen ein auf Ihre Anforderungen zugeschnittenes Angebot.



6 DocCheck® CReaM (ehemals Webmaster Lounge)

Mit DocCheck CReaM können Sie nicht nur die gesamte Administration Ihrer Webseite einfach und schnell online durchführen, sondern in den Bereichen Statistik und Benchmarking auch interessante Details zum Userprofil Ihrer Seite erfahren. Hier können Sie sehen, wer eigentlich Ihre Webseite besucht und wie diese im Vergleich zu ähnlichen Webseiten der Konkurrenz abschneidet. Besuchen Sie DocCheck CReaM unter <http://crm.doccheck.com/> und erfahren Sie am Beispiel der Firma Cyberpharm, was DocCheck auf diesem Gebiet alles für Sie tun kann.

6.1 Administration

Wenn Sie Ihre Webseite bei DocCheck anmelden, erhalten Sie zusätzlich zum HTML-Code für die Login-Seite auch Ihren persönlichen Zugang zu DocCheck CReaM. Einmal eingeloggt können Sie im Bereich Administration individuelle Konfigurationen für Ihre Webseiten ganz einfach selbst einrichten. Sie können hier z.B.

- neue Webseiten anlegen.
- die URLs vorhandener Webseiten editieren.
- Berufsgruppen mit Zugang zu Ihrer Seite definieren.
- Firmenpasswörter für Ihre Mitarbeiter anlegen und verwalten.

Dieser Bereich von DocCheck CReaM ist kostenfrei.

6.2 Statistik

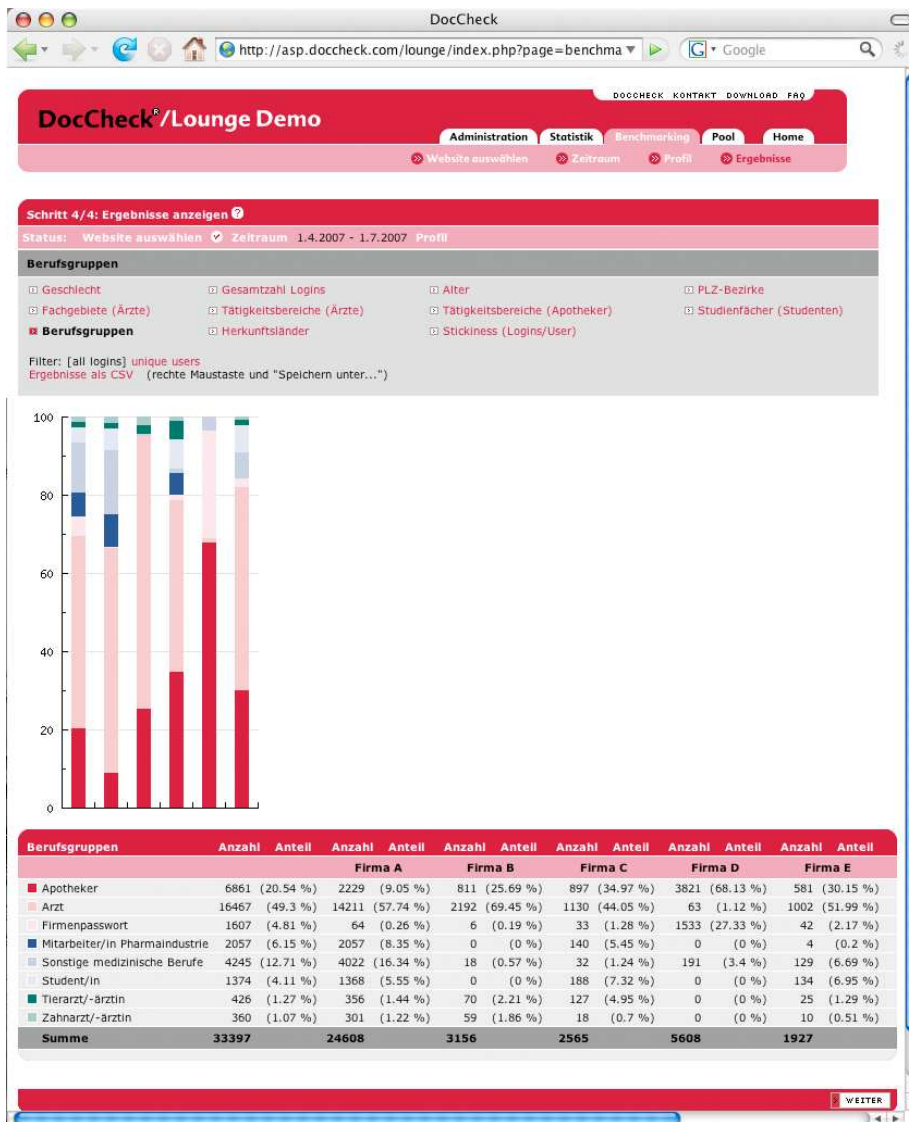
Im Bereich Statistik von DocCheck CReaM erfahren Sie mehr über die User Ihrer Webseite. Hier können Sie direkt verfolgen, welche Berufs- und Fachgruppen Ihre Webseite am häufigsten besuchen. Eine Aufgliederung nach Alter, Geschlecht, Land oder Postleitzahl ist ebenfalls möglich. Dabei können Sie jeweils eine Gesamtübersicht der User abrufen oder aber eigene Profile erstellen – sich also etwa nur die Daten für niedergelassene Allgemeinmediziner aus Deutschland ansehen. So erfahren Sie schnell, bei welchen Usern Ihre Webseite besonders gut ankommt und können die Inhalte eventuell entsprechend optimieren.



Medical Services

6.3 Benchmarking

Wo steht Ihre Webseite im Vergleich mit der Konkurrenz? Im Bereich Benchmarking von DocCheck CReAM führen wir einen anonymisierten Vergleich mit fünf Wettbewerbsfirmen Ihrer Wahl durch. Analog zum Bereich Statistik werden Ihre User-Daten im Vergleich mit diesen fünf Firmen dargestellt, die in der Auswertung anonymisiert als Firma A bis E angezeigt werden. So erhalten Sie eine Übersicht, wie sich Ihre Webseite im Vergleich zu den Seiten Ihrer direkten Konkurrenz schlägt und in welcher Hinsicht vielleicht noch Optimierungsbedarf besteht.



Gern erstellen wir Ihnen ein auf Ihre Anforderungen zugeschnittenes Angebot.

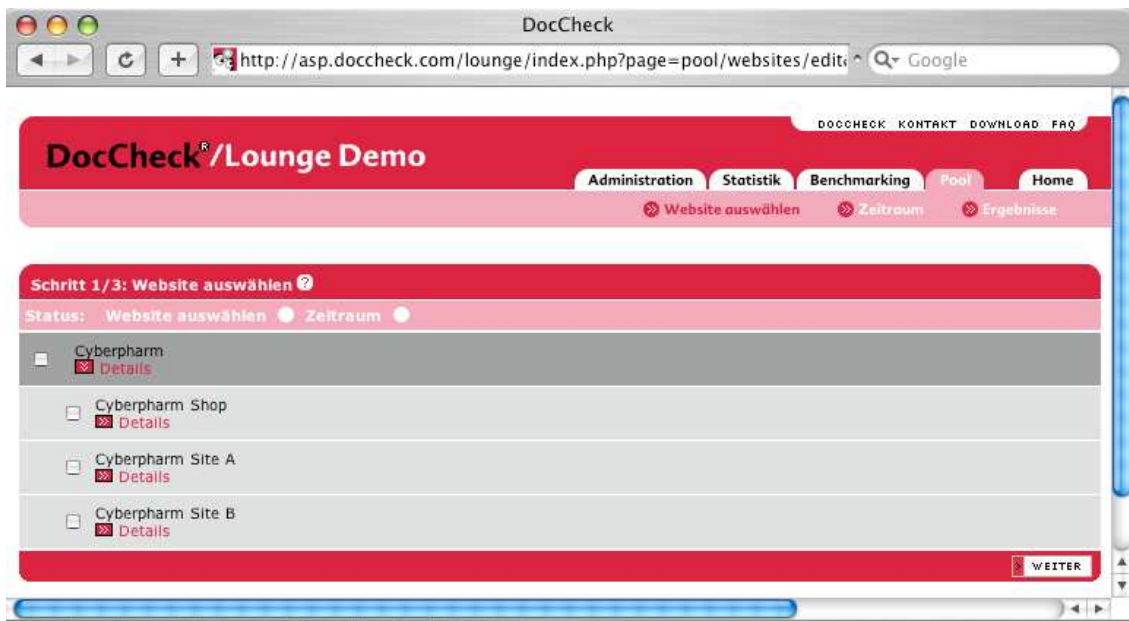


Medical Services

7 DocCheck® Pool

Im DocCheck Datenpool speichern wir für Sie Ihre über DocCheck Personal gesammelten Userdaten in einer eigenen Datenbank (zu Personal siehe Abschnitt 3). Sie können die gesammelten Daten (Name, Anschrift, eMail-Adresse, Beruf, Fachgebiet bei Ärzten) nach Aktivierung dieser Funktion jederzeit online bei DocCheck CReaM abrufen.

Dazu betreten Sie mit Ihrem persönlichen Kennwort den DocCheck CReaM Zugang Ihrer Firma und können dort in nur drei Schritten direkt auf die Userdaten zugreifen. Zuerst wählen Sie die Webseite aus, zu der Sie die Userdaten herunterladen möchten. Für eine komplette Datei aller User auf Ihren Seiten können Sie natürlich auch den gesamten Firmenauftritt auswählen.





Medical Services

In einem zweiten Schritt wählen Sie den Zeitraum aus, der für Sie interessant ist.

The screenshot shows the DocCheck Lounge Demo interface. The browser address bar displays the URL: `http://asp.doccheck.com/lounge/index.php?page=pool/time&PHPSESSI`. The page title is "DocCheck®/Lounge Demo". The navigation menu includes "Administration", "Statistik", "Benchmarking", "Pool", and "Home". The current step is "Schritt 2/3: Zeitraum bestimmen". The status is "Website auswählen" and "Zeitraum". The "Schnell und einfach:" section has two radio buttons: "komplette Daten" (selected) and "seit letztem Download (27.08.07)". The "Oder wählen Sie einen Zeitraum aus:" section has three columns of date pickers: "Jahre", "Quartale", and "Monate". The "Art des Downloads:" section has two radio buttons: "Pool-Daten" (selected) and "Alle Folge- und anonymen Logins anzeigen". A "WEITER" button is at the bottom right.

von	-----	-----	-----
bis	-----	-----	-----
Jahre	2003	2004	2005
	2006	2007	
Quartale	Q1/2006	Q2/2006	Q3/2006
	Q4/2006	Q1/2007	Q2/2007
	Q3/2007	Q4/2007	
Monate	9/2006	10/2006	11/2006
	12/2006	1/2007	2/2007
	3/2007	4/2007	5/2007
	6/2007	7/2007	7/2007

Danach müssen Sie sich nur noch entscheiden, in welchem Format Sie die Daten abspeichern möchten.

So haben Sie mit wenigen Klicks die Daten aller User, die im gewählten Zeitraum Ihre Webseite(n) besucht haben, in einer Tabelle vorliegen. Sie sparen sich den Umweg über Ihre IT-Abteilung bzw. die aufwendige Haltung und Pflege von Datenbanken. Im Paket mit DocCheck Personal fresh erhalten Sie stets aktuelle Daten auf Knopfdruck. Ändert sich z.B. die Adresse eines User, dann werden seine aktualisierten Angaben automatisch zu Ihrer Datenbank hinzugefügt (siehe auch 3.2).



DocCheck®

Medical Services

Microsoft Excel - Pool_Cyber.xls

	A	B	C	D	E	F	G	H	I	J	K	L	M	N
	login_id	dc_date	uniquekey	dc_anrede	dc_titel	dc_vorname	dc_name	dc_strasse	dc_plz	dc_ort	dc_land	dc_beruf	dc_fachgebiet	dc_email
1	3658	3.11.2004	48c2c8125c3b2	Herr	Dr.	Test	Personal	Vogelsanger Str. 66	50823	Köln	DE	1	1	info@doccheck.com
2	1223045680	3.11.2004	48c2c8125c3b2	Herr	Dr.	Test	Personal	Vogelsanger Str. 66	50823	Köln	DE	1	1	info@doccheck.com
3	3658	3.11.2004	afd1b4c341730d	Herr		Hans	Beispiel	Hinterm Wald 1	9090	Waldhausen	DE	1	16	keine@doccheck.de
4	3658	3.11.2004	00c456e856a6a	Frau		Frieda	Test	Garnichtweg 11	83768	Nichtdorf	DE	2	1	keine@doccheck.com
5	3658	3.11.2004	1dd3c5ce4aaa2	Frau		Anneliese	Schmidt	Im Weg 24	49868	Groß Chaos	DE	5		keine@doccheck.com
6	1223045680	3.11.2004	1dd3c5ce4aaa2	Frau		Anneliese	Schmidt	Im Weg 24	49868	Groß Chaos	DE	5		keine@doccheck.com
7	1223045680	3.11.2004	afd1b4c341730d	Herr	Dr.	Hans	Beispiel	Vor dem Wald 87	9090	Waldhausen	DE	1	16	keine@doccheck.de
8	3658	3.11.2004	5fd034bffe0aa9b	Monsieur	Dr.	Stéphane	Exemple	99 rue de la Gaieté	75000	Paris	FR	1	1	
9	3658	3.11.2004	afd1b4c341730d	Herr	Dr.	Hans	Beispiel	Vor dem Wald 87	9090	Waldhausen	DE	1	16	keine@doccheck.de
10	3658	3.11.2004	afd1b4c341730d	Herr	Dr.	Hans	Beispiel	Vor dem Wald 87	9090	Waldhausen	DE	1	16	keine@doccheck.de

Natürlich können Sie DocCheck Pool auch als Backup für Ihre eigene Datenbank nutzen.

Um die Funktion DocCheck Pool zu testen, surfen Sie bitte auf die Webseite <http://lounge.doccheck.com> und loggen sich dort als gast / gast ein. Im Bereich Pool sehen Sie die Auswertung der Userdaten unserer virtuellen Firma Cyberpharm.

Gern erstellen wir Ihnen ein auf Ihre Anforderungen zugeschnittenes Angebot.



DocCheck[®]

Medical Services

8 Kontakt

Ihr Ansprechpartner:

Dennis Bohlsen
DocCheck Medical Services GmbH
Vogelsanger Str. 66
50823 Köln

Telefon: (0221) 9 20 53-329
Telefax: (0221) 9 20 53-557
eMail: dennis.bohlsen@doccheck.com
<http://www.doccheck.de>

DocCheck ist ein eingetragenes Warenzeichen der DocCheck Medical Services GmbH, Köln
© 1998 - 2009 DocCheck Medical Services GmbH